

Diplopodes de la région d'Abidjan, Côte d'Ivoire

par Jean-Marie DEMANGE et Jean-Paul MAURIÈS *

Résumé. — Treize espèces, dont cinq nouvelles, et une sous-espèce nouvelle ont été récoltées dans la région d'Abidjan. Les cinq espèces nouvelles se rattachent aux genres *Diopsiulus* (deux espèces), *Tonkouibolus* (une espèce), *Villiersiellina* (une espèce) et *Aporodesmus* (une espèce). Les huit autres étaient déjà connues du mont Nimba et quatre d'entre elles de pays limitrophes de la Côte d'Ivoire.

Abstract. — Thirteen species, among which five new ones and a new subspecies, were gathered in the neighbourhood of Abidjan. These five new species belong to the genera *Diopsiulus* (2 species), *Tonkouibolus* (1 species), *Villiersiellina* (1 species) and *Aporodesmus* (1 species). The eight other ones are known from the mont Nimba and four of them from the countries which neighbour with Ivory Coast.

M. A. AOUTI, Maître-Assistant à la Faulté des Seicnces d'Abidjan, a effectué, dans le cadre d'une étude écologique, des récoltes préliminaires de Diplopodes dans la région d'Abidjan ; la plupart ont été faites dans la forêt de Téké, forêt primaire dégradée par l'exploitation, située à 30 km au nord d'Abidjan. C'est ce matériel que nous étudions ici.

Quatorze espèces et sous-espèces ont été identifiées. Une sous-espèce et cinq espèces sont nouvelles pour la Science : deux espèces appartenant au genre *Diopsiulus*, jusqu'ici inconnu de Côte d'Ivoire (Nimba excepté) ; deux autres espèces appartenant à deux genres jusqu'ici monospécifiques et décrits de la région du mont Nimba (*Tonkouibolus* et *Villiersiellina*) ; la cinquième appartient au genre ouest-africain *Aporodesmus* ; la sous-espèce nouvelle se rattache à *Cordyloporus studeri*, connu de Sierra Leone et du mont Nimba.

Les autres espèces, au nombre de huit, ont déjà été signalées du Nimba et de ses abords (SCHUBART, 1955 ; DEMANGE et MAURIÈS, *sous presse*) ; quatre d'entre elles n'étaient d'ailleurs encore connues que de cette région-là ; il s'agit de :

Guviogonus lobifer Dcm. et Mauriès
Cordyloporus quadrilobatus Schubart
Cordyloporus triangulatus Schubart
Diceratodesmus mimicus Schubart

Quant aux quatre dernières, ce sont des espèces à plus large répartition :

Mardonius aculeatus Att., du Ghana (ATTEMS, 1914) et de Côte d'Ivoire (DEMANGE, 1957).

Oxydesmus granulatus P. de B., à large répartition, sur la côte ouest-africaine, du Congo au Sénégal.

* Laboratoire de Zoologie (Arthropodes), Muséum national d'Histoire naturelle, 61, rue de Buffon, 75005 Paris.

Aporodesmus gabonicus (Lucas), espèce aux caractères mal définis, qui semble avoir une large répartition du Gabon à la Côte d'Ivoire.

Thelydesmus dispar Cook, du Liberia.

STEMMIULIDA

Diopsiulus albicollis n. sp.

LOCALITÉ-TYPE : Côte d'Ivoire, forêt de Téké (30 km au nord d'Abidjan), 4-VII-1973, coll. A. AOUTI, 1 ♂ holotype, 1 ♂, 5 ♀ et jeunes paratypes.

Nombre d'anneaux : ♂ holotype : 51/1 ; paratypes, ♂ : 51/1, ♀ : 50/1 — 51/1 — 52/1, jeunes : 47/2 — 48/2.

Mensurations du ♂ holotype : longueur : 27 mm ; diamètre vertical : 2,8 mm ; diamètre horizontal : 2,4 mm.

Coloration : chez le mâle holotype, la moitié ventrale du corps est blanchâtre, ainsi que le labre et les pattes ; la tête, les antennes et la moitié dorsale du corps ont une teinte brun foncé ; une ligne médio-dorsale jaunâtre (0,3 mm de large) débute au 2^e tergite : de part et d'autre de cette ligne, les parties brunes sont interrompues par deux lignes de taches claires. Les autres individus présentent également cette coloration, mais avec des variations dans les proportions des parties claires et des parties sombres. Tous les individus (y compris l'holotype) ont le 2^e et quelquefois le 3^e anneau d'une coloration blanche qui tranche sur le reste.

Capsule céphalique : sans particularité en ce qui concerne la forme générale et la dentition du labre, elle est remarquable par la présence de soies (plus longues que les douze soies prélabiales) disposées de manière non anarchique. On peut observer :

— 6 rangs transverses : un de 4 soies au vertex, un de 2 soies interantennaire, un de 3 + 3 soies devant les fosses antennaires, trois de 4 soies au clypeus.

— 1 + 1 rang clypéo-marginal de 5-6 soies.

Œil de deux ocelles, le postérieur a un diamètre de 1,5 fois celui de l'antérieur.

Antenne assez longue : 3,3 mm ; massue antennaire 5,5 fois plus longue que large.

Collum portant deux soies antérieures parasagittales et 3-4 + 3-4 soies post-tergales. Anneaux moyens à striation normale.

Pygidium : 4 + 4 fortes soies sur la partie tergale ; 3 + 3 tubercules sétigères (*Plu-siochaeturus*) ; valves anales avec une douzaine de soies paramarginales longues.

Pattes assez longues et grêles (2 mm de long).

Caractères sexuels mâles : P. 1 : télépodite de 4 articles (fig. 1). P. 2 : coxites subarrétés surmontés d'un prolongement digitiforme pileux interne distal ; télépodite grêle biarticulé (fig. 2). P. 3-P. 5 à préfémurs, fémurs et tibias très élargis (fig. 3). P. 8 (gonopodes, fig. 4 et 5) se rapprochent, du fait de leur simplicité de structure, de *pullulus* Dem. et Mauriès (*sous presse*) ; ils s'en distinguent par la longueur relative des deux branches internes I et externes E, qui sont égales chez notre nouvelle espèce ; la branche E est plus courte chez

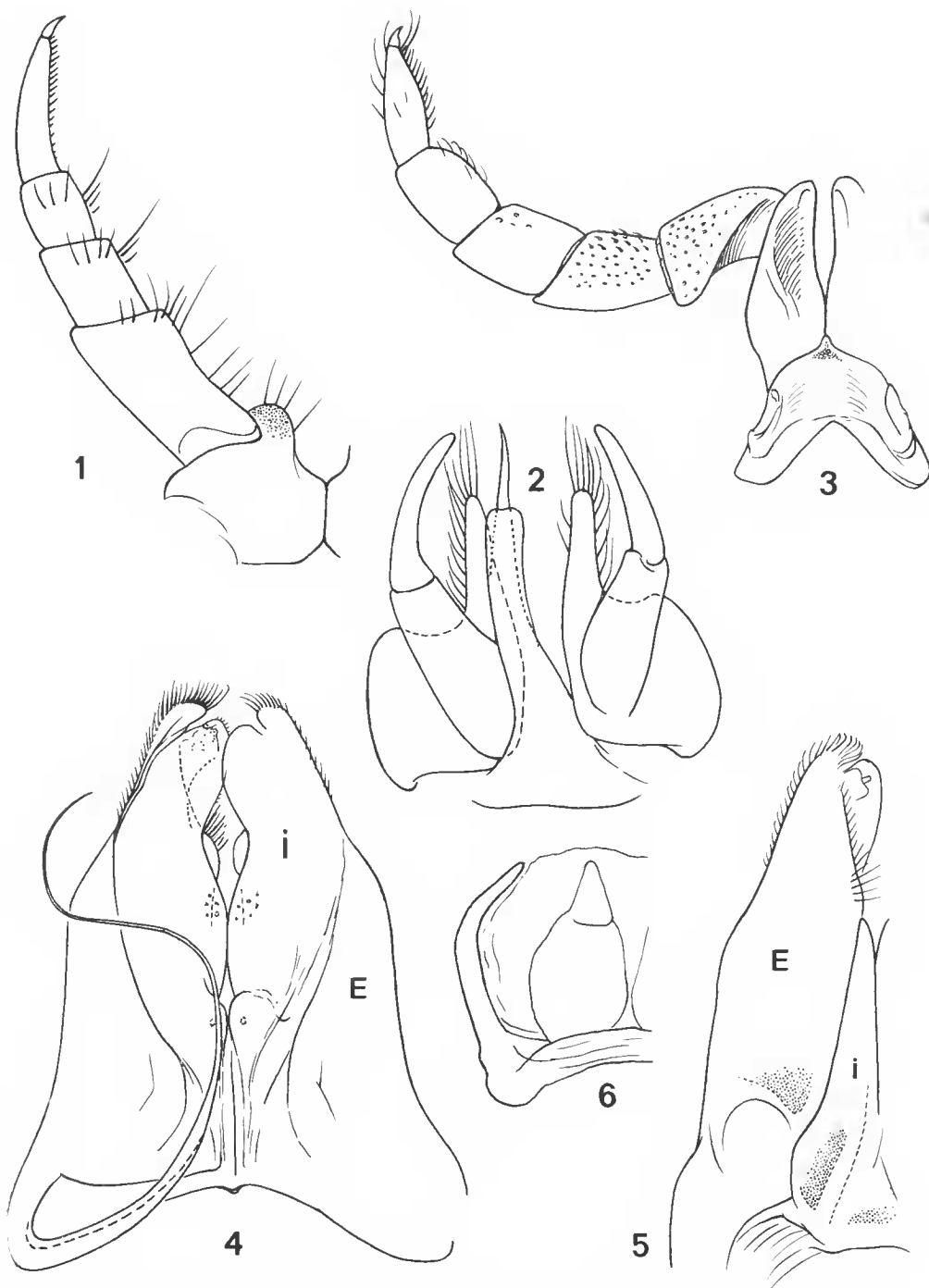


FIG. 1-5. — *Diopsiulus albicollis* n. sp., ♂ holotype : 1, P. 1 ; 2, P. 2 et pénis ; 3, P. 3 ; 4, gonopodes (P. 8), vue caudale ; 5, moitié du même, vue orale ; 6, paragonopodes (P. 9).

pullulus. Le bloc gonopodial est moins ramassé que chez *pullulus*, l'extrémité de I et E plus allongée ; la base d'implantation antérieure (*i*) des branches internes est beaucoup plus étroite. P. 9 (paragonopodes, fig. 6) réduits à des moignons vaguement biarticulés, aplatis dans un cadre constitué par le sternite.

***Diopsiulus aoutii* n. sp.**

LOCALITÉ-TYPE : Côte d'Ivoire, forêt de Téké (30 km au nord d'Abidjan), 30-III-1973, coll. A. AOUTI, 1 ♂ holotype, 2 ♂ paratypes.

AUTRE RÉCOLTE : même station, 3-VII-1973, 2 ♀.

Nombre d'anneaux : 46/1 chez les 3 ♂.

Mensurations du ♂ holotype : longueur : 20 mm ; diamètre vertical : 1,9 mm ; diamètre horizontal : 1,6 mm.

Coloration générale brun foncé, brun rougeâtre dorso-médialement ; ventre et pattes blanches.

Capsule céphalique : les soies sont disposées de la façon suivante, qui est notablement différente de celle observée chez l'espèce décrite précédemment. On peut observer 6 rangs transverses, comme chez *albicollis*, mais la composition et le nombre de soies sont très différents : un rang de 2 soies rapprochées au vertex ; un rang de 2 soies très éloignées entre les fosses antennaires (pas de soies en avant des fosses antennaires) ; 4 rangs au clypeus, ayant respectivement (d'arrière en avant) 4, 6, 2 et 2 soies. Il existe également de chaque côté du clypeus 5 soies marginales.

Œil de 2 ocelles subgaux.

Antenne assez longue : 2,6 mm.

Collum portant deux soies antérieures parasagittales très fines et 3 + 3 soies post-tergales également très fines. Anneaux moyens à striation normale.

Pygidium : 4 + 4 soies sur la partie tergale ; 2 + 2 tubercules sétigères (*Diopsiulus*).

Pattes de longueur médiocre (1,8 mm).

Caractères sexuels mâles : P. 1 très volumineuses, notamment au niveau des pré-fémurs et fémurs. P. 2 à coxite subcarré dépourvu de prolongement ; télodite grêle biarticulé (fig. 7). P. 3 surtout, P. 4 et P. 5 renflées, surtout au niveau des fémurs et tibias. P. 8 (gonopodes, fig. 8 et 9) présentant des affinités incontestables avec ceux de *D. tremblayi* Dem. et Mauriès, *D. keoulentanus* Dem. et Mauriès et *D. verus* Silv., du fait de l'existence d'un feuillet antérieur se détachant vers le plan sagittal de la branche externe E ; les gonopodes de notre nouvelle espèce se distinguent cependant par un plus faible développement des branches internes et par le fait que la partie distale de ces dernières est masquée, enveloppée par un feuillet postérieur distal de la branche externe. A noter l'aspect gibbeux, renflé de la face antérieure de la branche E. P. 9 (paragonopodes, fig. 10) en moignons allongés biarticulés.

Cette espèce est cordialement dédiée à son collecteur.

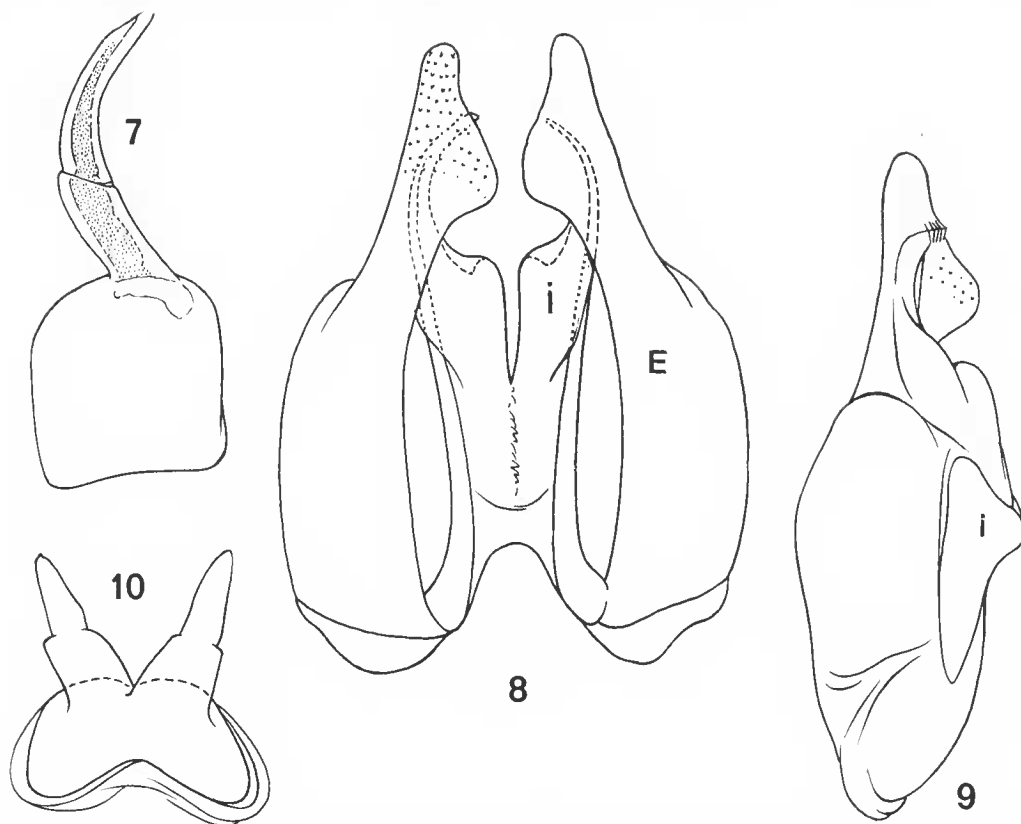


FIG. 7-10. — *Diopsiulus aoutii* n. sp., ♂ holotype : 7, P. 2 ; 8, gonopodes (P. 8), vue caudale ; 9, moitié du même, vue orale ; 10, paragonopodes (P. 9).

SPIROSTREPTIDA

SPIROSTREPTIDAE

Spirostreptini

Mardonius (Aulonopygus) aculeatus (Attems, 1914)

MATÉRIEL RÉCOLTÉ : Côte d'Ivoire, Abobo, près Abidjan, plantation de palmiers à huile, IX-1972, coll. A. AOUTI, 5 ♂ à 52/1, 50/1, 50/1, 50/1 et 53/1 anneaux — 7 ♀ à 48/1, 49/1, 50/1, 51/1, 55/1, 56/1 et 56/1 anneaux.

Forêt de Téké (30 km au nord d'Abidjan), VII-1973, coll. A. AOUTI, 2 ♂ à 46/1 et 47/1, 2 ♀ à 47/1 et 48/1 anneaux.

Trachystreptini

Guviogonus lobifer Demange et Mauriès (*sous presse*)

MATÉRIEL RÉCOLTÉ : Côte d'Ivoire, forêt de Téké (30 km au nord d'Abidjan), VII-1973, coll. A. AOUTI, 4 ♂ à 37/2, 37/2, 34/2, 34/2 anneaux ; 2 ♂ jeunes à 33/2 et 36/3 anneaux ; 6 ♀ à 33/2, 33/3, 32/3, 37/2, 36/2, 33/2 anneaux ; 1 jeune à 30/4 anneaux.
 30-III-1973 : 1 ♂ à 35/2 ; 3 ♂ j. à 31/4, 32/3 et 33/2 ; 1 ♀ à 37/3 ; 1 jeune à 25/5 anneaux.
 13-III-1973 : 2 ♂ à 34/2 et 33/2 ; 4 ♀ à 34/3, 34/2, 34/2 et 34/1 anneaux.
 Carré XIII, 13-III-1973 : 2 ♂ jeunes à 32/3 et 33/3 ; 10 ♀ à 31/4, 31/4, 32/2, 33/2, 33/2, 33/2, 33/3, 33/3, 34/2 et 32/3 anneaux.
 4-VII-1973, 15 jeunes.
 VII-1973 : 4 ♂ à 35/2, 33/2, 33/2 et 34/2 ; 5 ♂ jeunes à 33/2, 33/2, 33/3, 33/2 et 30/4 ; 11 ♀ à 33/2, 33/2, 33/2, 33/2, 34/2, 34/2, 34/1, 35/2, 35/2 et 35/1 anneaux.

SPIROBOLIDA

Tonkouibolus¹ *levieuxi* n. sp.

LOCALITÉ-TYPE : Côte d'Ivoire, forêt de Téké, 30 km au nord d'Abidjan, 13-VII-1973, coll. A. AOUTI, 1 ♂ holotype, 2 ♂, 4 ♀, 1 jeune paratypes.
 AUTRES RÉCOLTES : Mème station, 11-VII-1973, 2 ♂, 2 ♀. Carré XVI, 14-VII-1973, 2 ♀. 4-VII-1973, 1 ♂ et quelques jeunes.

Petite espèce de 16 mm de long et 1 à 1,2 mm de diamètre de section. 37/1 anneaux chez les adultes.

Coloration dans l'alcool : beige clair à beige foncé, avec des annelures marron clair et une série latérale de taches foncées au niveau des pores répugnatoires ; une série de taches foncées au niveau des pores répugnatoires ; une série de taches foncées plus ou moins confondues en une bande longitudinale dorsale est de teinte marron ; la tête et le collum sont beige clair.

Tête et collum sans particularités. Diplosegments à métazonites de diamètre plus grand que les prozonites, l'anneau paraissant étranglé en son milieu. Surface rugueuse, fortement striolée ; sillons longitudinaux fortement marqués dans la portion ventrale. Pores gros, situés dans le métazonite. Pattes sans particularités. Dernier anneau ramassé, le prolongement dorsal court et massif ; pièce ventrale (valve sous-anale) large, à bord arqué ; valves anales peu développées, peu bombées, presque aplaties, peu visibles et à bord postérieur presque droit.

Caractères sexuels mâles : peltogonopodes (P. 8, fig. 11 et 12) à sternite fortement développé en un triangle dont la pointe atteint l'extrémité distale des coxoïdes ; côtés du triangle sensiblement concaves. Coxoïdes à sommet échancré, face orale ; au bord interne,

1. Le genre *Tonkouibolus* Demange et Mauriès est décrit dans un travail sous presse ; il se singularise par la possession aux P. 9 (gonopodes) de caractères appartenant à deux familles : coxite allongé sclérifié (Pachybolidae) — télodpote à flagelle subdistal (Trigoniulidae).

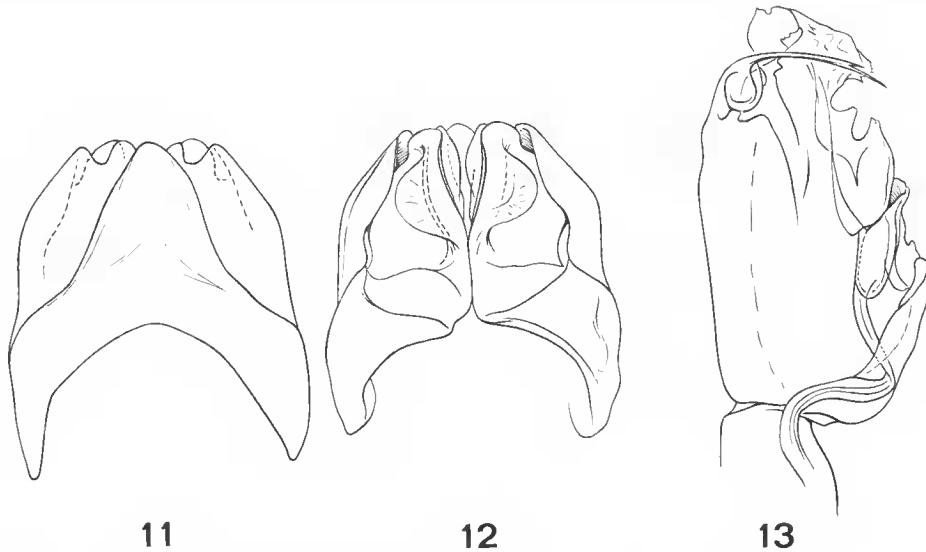


FIG. 11-13. — *Tonkouibolus levieuxi* n. sp., ♂ holotype : 11, peltogonopodes (P. 8), vue orale ; 12, le même, vue caudale ; 13, gonopode isolé (P. 9).

un feuillet enveloppe légèrement le télépodite. Télépodite triangulaire, à sommet arrondi et à face caudale déprimée ; une large lamelle semi-lunaire prend naissance le long du bord latéral interne et se rabat vers l'extérieur.

Gonopodes (P. 9, fig. 13) : partie distale (articulée) du gonopode à bord latéral interne lamellaire et fortement découpé ; on remarque une première découpe isolant un lambeau proximal suivi d'une lame supportant une ampoule spermatique légèrement ouverte sur l'extérieur et à la base de laquelle débouche la rainure¹. Cette lame séminale est en partie recouverte d'un second lobe échanané à son sommet. La partie distale (articulée) du gonopode est, à son extrémité, en mince membrane développée en hauteur et vaguement en forme de fer de hache. Elle est flanquée, du côté externe, d'une ampoule surmontée d'un flagelle recourbé vers l'intérieur.

La nouvelle espèce est proche de *T. flagellatus* Dem. et Mauriès (type du genre *Tonkouibolus* Dem. et Mauriès, *sous presse*), du mont Tonkouï. Les deux espèces habitent la forêt. Elles se distinguent par la forme générale des coxoïdes des peltogonopodes, dont le sommet (échanané chez les deux espèces) est beaucoup plus élancé chez *flagellatus*. D'autre part, le sommet du télépodite est bien visible face orale chez *flagellatus*, tandis qu'il est en grande partie dissimulé chez *levieuxi* n. sp. ; toujours face orale, le télépodite paraît beaucoup plus élancé chez *flagellatus*, et la lamelle latérale oblique beaucoup plus discrète que chez *levieuxi*. A noter également l'absence, chez *flagellatus*, du lambeau proximal interne et de découpe subdistale surmontant le feuillet séminal. Enfin, la membrane du

1. Cette rainure est sinueuse, surtout au niveau de l'articulation de la pièce.

sommet est plus élevée chez *flagellatus* et le flagelle paraît plus court et plus saillant au bord externe chez *levieuxi*.

Nous sommes heureux de dédier cette espèce à notre collègue L. LÉVIEUX, Professeur à l'Université d'Abidjan.

POLYDESMIDA

SPHAERIODESMIDEA

OXYDESMIDAE

Oxydesmus granulatus (Palisot de B.)

MATÉRIEL RÉCOLTÉ : Côte d'Ivoire, forêt primaire de Taï (frontière du Libéria et de la Côte d'Ivoire), VII-1973, coll. A. AOUTI, 1 ♂.

CORDYLOPORIDAE

Cordyloporus quadrilobatus Schubart, 1955

MATÉRIEL RÉCOLTÉ : Côte d'Ivoire, Abobo près Abidjan, plantation de palmiers à huile, IX-1972, coll. A. AOUTI, 3 ♂, 1 ♀.

Cordyloporus triangulatus Schubart, 1955

MATÉRIEL RÉCOLTÉ : Côte d'Ivoire, Abobo près Abidjan, plantation de palmiers à huile, IX-1972, coll. A. AOUTI, 3 ♂, 1 ♀.

Tyloidesmus studeri ivoiriensis n. subsp.

LOCALITÉ-TYPE : Côte d'Ivoire, Abobo près Abidjan, plantation de palmiers à huile, IX-1972, coll. A. AOUTI, 1 ♂ holotype, 2 ♂ paratypes.

Coloration noir brillant ; pattes et antennes brun rougeâtre ; une tache médio-dorsale allongée, jaune orangé sur chaque anneau ; tubercules porifères également jaune orangé.

Les gonopodes (fig. 14 et 15) diffèrent de *studeri studeri* Carl (de Sierra Leone) et de *studeri alticola* Dem. et Mauriès (*sous presse*) du Nimba, par les caractères suivants :

— La partie tibiotarsale postérieure (cf. auteurs) est une simple lame plus large au sommet qu'à la base et qui ne porte qu'une dent à l'angle distal externe ainsi qu'une digitation simple à l'angle distal interne. Cette pièce se termine par trois processus distaux chez *studeri studeri* ; elle n'est pas en forme de lame chez *studeri alticola*.

— Le processus *x*, bien apparent et caractéristique de l'espèce, qui se détache du

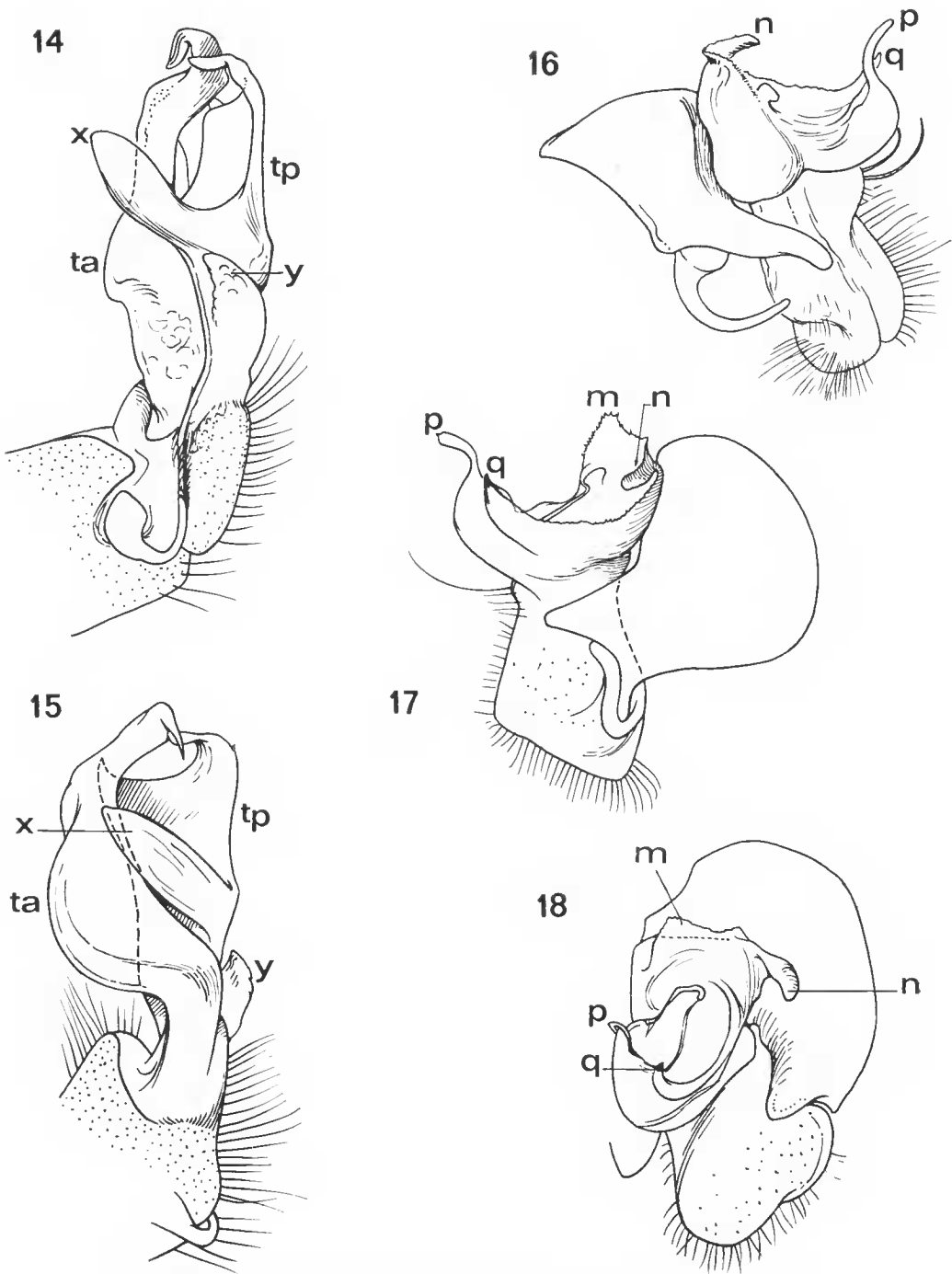


FIG. 14-15. — *Tylodesmus studeri ivoiriensis* subsp. nov., ♂ holotype :
 14, gonopode isolé, vue latérale interne ; 15, le même, vue orale.
 FIG. 16-18. — *Aporodesmus ivoiricus* n. sp., ♂ holotype : 16, gonopode isolé, vue interne ;
 17, le même, vue externe ; 18, le même en place, vue ventrale.

bord interne de la lame tibiotarsale postérieure, n'est ici qu'une simple digitation un peu renflée en son milieu et émoussée à l'apex. Ce processus a la forme d'un dard chez *studerii studeri* ; il est élargi en palette chez *studerii alticola*.

POLYDESMOIDEA

CRYPTODESMIDAE

Aporodesmus gabonicus (Lucas)

MATÉRIEL RÉCOLTÉ : Côte d'Ivoire, forêt de Téké, 30 km au nord d'Abidjan, 19-VII-1973, coll. A. AOUTI, 3 ♂, 6 ♀. — 19-VII-1973, 4 ♂, 4 ♀.

Aporodesmus ivoiricus n. sp.

LOCALITÉ-TYPE : Côte d'Ivoire, forêt de Téké, 30 km au nord d'Abidjan, 19-VII-1973, coll. A. AOUTI, 1 ♂ holotype, 3 ♂, 4 ♀ paratypes.

Longueur 22 mm ; largeur 5 mm ; diamètre au prozonite 2 mm ; 20 anneaux.

Coloration générale brune, plus foncée dorsalement aux prozonites et au milieu des métazonites, plus claire ventralement, aux pattes et aux carènes.

Tête à sillon sagittal bien marqué au vertex ; antenne médiocre, massue antennaire trois fois plus longue que large. Collum légèrement plus étroit que les autres anneaux : 4 mm ; champ antéro-latéral à 22 interstries en éventail ; champ postérieur-médian à 4-5 rangs de petits tubercules.

Autres anneaux : dos plan-convexe ; chaque métazonite porte deux rangs de 18 tubercules aplatis et mal rangés ; les parties latérales des carènes sont divisées en 5 interstries ; la marge postérieure des métazonites est divisée en 22-24 interstries. Les angles antérieurs sont effacés, largement arrondis. Les angles postérieurs sont aigus, 60° au T. 2, 70° au T. 7, 75° au T. 11, 50° au T. 17, 55° au T. 18, 60° au T. 19.

Pygidium à extrémité vaguement arrondie.

Gonopodes (fig. 16, 17 et 18) remarquables par la forme de la partie distale en calice du télépodite ; en vue latérale, cette partie apparaît comme une pièce à profil en croissant dont les deux pointes se prolongent, l'une (l'antérieure) par une lamelle hyaline *m* à bords vaguement denticulés, l'autre (la postérieure) par un prolongement digitiforme courbé, *p*. En réalité, la lamelle *m* porte, à son angle distal externe une languette *n* dirigée vers l'arrière et l'extérieur ; d'autre part, on observe à la base de *p* et vers l'extérieur un ressaut éhiti-neux qui se termine en une petite dent, *q*.

Les gonopodes de notre nouvelle espèce sont bien différents de ceux de *gabonicus* ; il est d'ailleurs impossible de les rapprocher pour comparaison de ceux de l'une ou l'autre des espèces du genre en raison de l'originalité de leur structure.

Villiersiellina¹ **tekeensis** n. sp.

LOCALITÉ-TYPE : Côte d'Ivoire, forêt de Téké, 30 km au nord d'Abidjan, date ?, coll. A. AOUTI,
1 ♂ holotype, 4 ♂ et 1 ♀ paratypes.

AUTRE RÉCOLTE : Même station, 7-VII-1973, 4 ♂, 3 ♀, 6 jeunes.

Caractères morphologiques externes : aspect d'*Aporodesmus* ; coloration brun clair ; longueur 18 mm ; largeur 4 mm ; diamètre du prozonite 1,7 mm.

Capsule céphalique à sillon médio-occipital bien marqué.

Collum hémicirculaire à surface divisée en 18 interstries en éventail, portant chacune un poil fin.

Prozonites finement chagrinés.

Métazonites convexes médio-dorsalement, le bord latéral des carènes relevé dorsalement, surtout l'angle postérieur, qui est aigu ; l'angle antérieur est obtus et émoussé. Chaque métazonite porte, sur ses 2/3 antérieurs et sur presque toute sa largeur, deux rangs transverses de 12-14 tubercules (précédés quelquefois en avant par un rang de quelques tubercules très plats ou à l'état d'ébauches). Les côtés sont découpés en 5 interstries, la marge postérieure en 16 interstries ; le bord du métazonite paraît festonné, le bord de chaque interstrie étant arrondi ; le bord des carènes montre 5 dents, correspondant aux 5 interstries ; la plus postérieure se confond avec l'angle postérieur de la carène. La valeur de cet angle postérieur est variable : 60° au T. 2, 50-55° des T. 3 au T. 6, 45° des T. 7 au T. 17, 60° au T. 18 et 70° au T. 19 (où il est d'ailleurs émoussé).

Pygidium à prolongement dorsal tronqué à l'extrémité, chaque côté portant 4 petits tubercules sétigères. Pattes et notamment les sternites sans particularités.

Caractères sexuels du mâle : P. 6 : pas de cônes sur le sternite (caractère de l'espèce-type). P. 8 (gonopodes, fig. 19) se distinguent de ceux de *V. tonkouia* Schubart, 1955, par la forme de la branche tibio-tarsale rétroarquée, *tt*, qui est moins étroite, moins grêle et ornementée différemment à son extrémité ; celle-ci, au lieu d'être vaguement bilobée, porte une rangée de petites dents sur le côté interne. Il est à noter également la présence, sur le côté externe à proximité de la rainure, d'une digitation (en réalité une languette allongée, *l*) qui n'existe pas chez *tonkouia*.

PYRGODESMIDAE

Diceratodesmus mimicus (Schubart, 1955 ?)

MATÉRIEL RÉCOLTÉ : Côte d'Ivoire, forêt de Téké, 30 km au nord d'Abidjan, carré X, 11-VII-1973, coll. A. AOUTI, 2 ♀. — Carré XIV, 13-VII-1973, 2 ♀ jeunes.

La détermination n'est pas rigoureuse, en raison de l'absence de mâles.

1. Le nom de *Villiersiellina* Schub., 1955, est conservé ici en vertu de l'article 23 du chapitre VI (des noms valides) du Code de nomenclature, malgré la synonymie parfaitement justifiée proposée par R. L. HOFFMAN en 1967 (p. 228) et 1973 (p. 186 et 189) (*Gypsodesmus* Cook, 1895 = *Villiersiellina* Schubart, 1955). *Gypsodesmus* n'est plus utilisé depuis 1896.

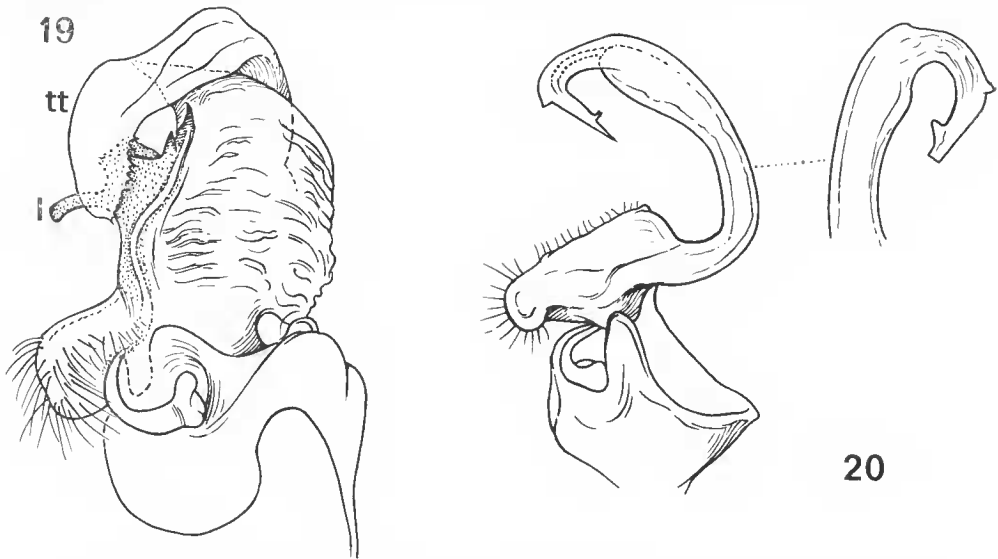


FIG. 19. — *Villiersiellina tekeensis* n. sp., ♂ holotype, gonopode isolé, vue interne.
 FIG. 20. — *Thelydesmus dispar* Cook, ♂, gonopode isolé, vue interne et moitié distale du même en vue distale.

Thelydesmus dispar Cook, 1896

Nous rattachons à cette espèce, bien que les caractères du ♂ ne soient pas connus, les ♂ et ♀ récoltés par A. AOUTI dans la forêt de Téké : 1 ♀ le 4-VII-1973, 4 ♂, 7 ♀, 11 jeunes le 9-VII-1973, 1 ♂, 3 ♀ le 10-VII-1973 et 4 ♂, 7 ♀, 10 jeunes, le 13-VII-1973. Les caractères de morphologie externe, taille et coloration notamment, sont ceux donnés par COOK, 1896, puis par SCHUBART, 1955. Nous figurons ici (fig. 20) le gonopode de l'un des mâles récoltés le 9-VII-1973.

AUTEURS CITÉS

- ATTEMS, C., 1914. — Afrikanische Spirostreptiden. *Zoologica*, Stuttgart, **25**, 5-6, 65-66 : 1-233.
- COOK, O. F., 1896. — Summary of new Liberian Polydesmoidea. *Proc. Acad. nat. Sci. Philadelphia* : 257-267.
- DEMANGE, J.-M., 1957. — Sur quelques Spirostreptides de Côte d'Ivoire et description d'une sous-espèce nouvelle. *Bull. Mus. natn. Hist. nat., Paris*, 2^e sér., **29** (3) : 226-230.
- DEMANGE, J.-M., et J.-P. MAURIÈS (*sous presse*). — Diplopodes des Monts Nimba et Tonkoui (Côte d'Ivoire — Guinée) récoltés par M. Lamotte et ses collaborateurs. *Annls Mus. r. Afr. cent.*, Tervuren.
- HOFFMAN, R.L., 1967. — Polydesmoid Diplopoda from Nigeria. *Revue Zool. Bot. afr.*, **76** (3-4) : 201-234.

- 1973. — A new milliped of the genus *Ghonodesmus*, with a proposed reclassification of the family Cryptodesmidae (Diplopoda, Polydesmoidea). *Stud. Neotrop. Fauna*, **8** : 179-193.
- SCHUBART, O., 1955. — Proterospermophora oder Polydesmoidea von französisch West Afrika. (Diplopoda). *Bull. Inst. fr. Afr. noire*, Dakar, sér. A., **17** (2) : 377-443.

Manuscrit déposé le 6 février 1974.

Bull. Mus. natn. Hist. nat., Paris, 3^e sér., n° 291, mars-avril 1975,
Zoologie 201 : 387-399.

Achévé d'imprimer le 19 juillet 1975.